

Link do produktu: <https://www.e-telecom.pl/slican-ncp-cm300p-call-manager-p-579.html>

## SLICAN NCP-CM300P Call Manager



Cena brutto	<b>3 542,40 zł</b>
Cena netto	<b>2 880,00 zł</b>
Dostępność	<b>Dostępny</b>
Czas wysyłki	<b>24 godziny</b>
Numer katalogowy	<b>455</b>
Kod producenta	<b>1151-139-130</b>
Producent	<b>SLICAN</b>
Portów wew. analogowych	<b>do 10000</b>

### Opis produktu

## SLICAN NCP-CM300P Call Manager PBX IP, VoIP, SIP

### Call Manger - serce systemu

Sprawne i wydajne działanie całego systemu Slican NCP zapewnia jednostka centralna - "Call Manager", która oferuje zunifikowaną komunikację niezależną od rodzaju wykorzystanego łącza. Interfejsy do łączności tradycyjnej (TDM) tzw. gateway'e (bramy) pozwalają korzystać nie tylko z szeroko rozumianej łączności IP ale również ISDN, GSM i analogowej (FXO). Dopasowując wg potrzeb gateway możemy do systemu podłączyć cyfrowe terminale systemowe (CTS) lub analogowe (FXS), a połączenie z siecią LAN pozwala zastosować wielofunkcyjną aplikację Slican PhoneCTI lub inne rozwiązania typu softphone. Rozmowy, konferencje czy połączenia video mogą być nagrywane dzięki wewnętrznemu, zintegrowanemu systemowi nagrywania rozmów.

W zależności od natężenia ruchu telefonicznego i potrzeb użytkownika Call Manager oferowany jest w trzech wersjach.

### CECHY FUNKCJONALNE:

- Do 40 jednoczesnych połączeń głosowych
- Do 3 jednoczesnych połączeń video
- Możliwość podłączenia do 5xNCP-GW, 58xTrunkGSM, 1xTrunkISDN-E1, 16xTrunkISDN-2B+D
- Obsługa do 64xCTS(Upn i IP)
- Do 100 kont WebCTI/PhoneCTI
- Możliwość powołania 300 wyposażań abonenckich (FXS+SIP+CTS.Upn+CTS.IP)
- Do 40 kanałów nagrywających jednocześnie
- maksymalna ilość 10 000 wyposażań abonenckich (w zależności od modelu Call Managera);

### CECHY SPRZĘTOWE:

- Obudowa SHELF RACK-1.5U - głębokość 310mm
- Pamięć masowa: Dysk 60GB
- Gniazda RJ45: FE-LAN, FE-WAN/INT, 6xETH-INT
- Zasilanie 230VAC
- obudowa typu SHELF RACK - 1.5U; głębokość 310mm;
- skalowalna, modułowa budowa;
- zarządzanie centralą za pomocą PC przez: LAN, INT lub Internet
- zdalna oraz lokalna, intuicyjna konfiguracja centrali z poziomu przeglądarki internetowej - ConfigWEB; (poprzez serwer keeper lub po porcie TCP 80 lub 443 - NIEZALECANE)
- funkcjonalność VoIP dostępna już w konfiguracji podstawowej;

- dedykowane cyfrowe aparaty systemowe i systemowe VoIP marki Slican;
- możliwość konfiguracji aparatów systemowych z poziomu przeglądarki;
- provisioning dla telefonów SIP (Slican VPS-8xx, VPS-2000P, VPS-310P oraz Yealink T2x, T3x, VP530);
- system rejestracji treści połączeń telefonicznych dostępny w podstawowej konfiguracji sprzętowej;
- zarządzanie kosztami rozmów i taryfikacja z wykorzystaniem mechanizmów wewnętrznych centrali oraz z wykorzystaniem dodatkowej aplikacji BillingMAN;
- usługi abonenckie potwierdzane komunikatami słownymi;
- dedykowane aplikacje komputerowe:

BillingMAN - analiza kosztów połączeń telefonicznych  
RecordMAN.client - zarządzanie nagraniami treści połączeń  
RecordMAN.server - archiwizacja nagrań treści połączeń  
PhoneCTI - program wsparcia dla abonenta  
WebCTI - zarządzanie kontem abonenckim przez WEB;

sygnalizacja CLIP zarówno wewnętrzna, jak i przekazywanie sygnalizacji miejskiej;

#### **Łącza (dostępne w modułach zainstalowanych w bramkach GWS oraz GWD):**

ISDN 2B+D - Protokół DSS1 (EURO - ISDN), MSN i DDI  
ISDN 30B+D - Protokół DSS1 (EURO - ISDN), DDI  
Linie miejskie analogowe (POTS), zgodne z sygnalizacją ASS  
GSM - Tri-Band 900/1800/1900MHz  
VoIP - zgodnie z protokołami SIP (v.2.0), eSSL oraz eSSLv2  
Up0 - styki cyfrowych aparatów systemowych

- zaawansowana obsługa połączeń - elastyczne kierowanie ruchem wychodzącym oraz przychodzącym, call center, kolejki;
- personalizacja numerów wewnętrznych - poczta głosowa, własne zapowiedzi, połączenie oczekujące, voicemail2mail, fax2mail;
- zaawansowana diagnostyka, statusy połączeń;
- dzienniki powiadomień, usług;
- diagnostyka ruchu sieciowego;
- zasilanie z sieci prądu zmiennego ~230V, 50Hz;
- zasilanie buforowe z akumulatorami - podtrzymanie pracy centrali przy zaniku napięcia sieci (opcja)
- zabezpieczenia kart przed przepięciami pochodzącymi z sieci telekomunikacyjnej.

**Wykorzystanie w centrali NCP tradycyjnych wyposażzeń TDM, wymaga zastosowania półek NCP-GW podłączonych do Call Manager'a, w których mamy możliwość instalacji modułów obsługujących konkretne linie miejskie lub wewnętrzne.**

**W przypadku zainteresowania centralą prosimy o przesłanie konfiguracji, którą Państwo są zainteresowani a jeszcze tego samego dnia otrzymacie wstępną ofertę cenową.**

[biuro@e-telecom.pl](mailto:biuro@e-telecom.pl)

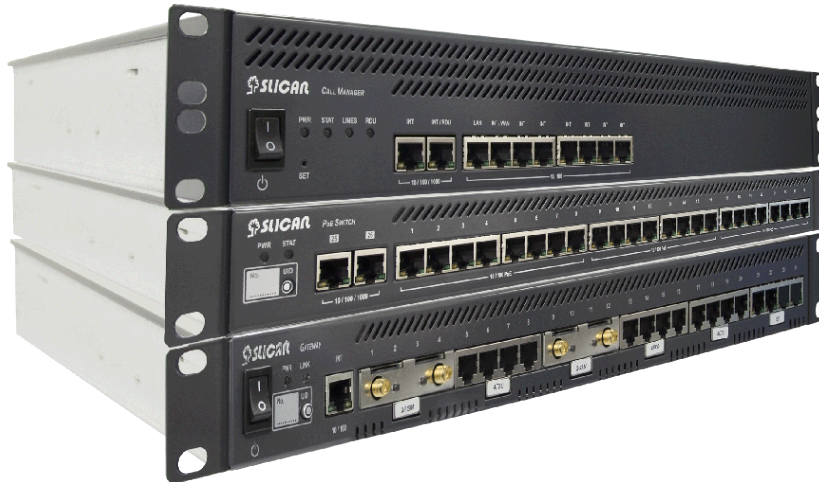
Producent: **SLICAN**

## Gateway

### Gateway - bogactwo możliwości

Gateway może być predefiniowany lub skomponowany wg potrzeb użytkownika. Wśród predefiniowanych znajdziemy przygotowane do podłączenia np. 24 abonentów lub mieszane dla abonentów cyfrowych (systemowych) i zwykłych jak również bramy ISDN PRI i BRI czy GSM. W zależności od wybranego call managera możemy dołączyć nawet do 127 gateway'ów. Całość zintegrowana jest w sieci LAN lub z wykorzystaniem switchów.

Każdy klient ma teraz dostęp do oferty sprzętu i oprogramowania, które pozwalają korzystać ze wszystkich możliwości współczesnej telekomunikacji i teleinformatyki.



Efektywnie prowadzony biznes stawia wysokie wymagania przed dostawcą rozwiązań telekomunikacyjnych. Wydajność komunikacji przekłada się bezpośrednio na efektywność biznesu i zależy od zastosowanego systemu czy platformy telekomunikacyjnej. Slican NCP zapewnia taką efektywność.



## Licencje

### Licencje - działanie systemu

Głównym atrybutem licencjonowania w centrali SLICAN NCP są elastyczne możliwości skalowania systemu (np. do 10 tys. użytkowników) w wielu przypadkach bez konieczności modyfikacji sprzętowych. Takie kompleksowe i ekonomiczne podejście do potrzeb, zapewnia efektywność każdego projektu. Tym samym klient sam decyduje, kiedy i jakie licencje kupi w celu zwiększenia ilości użytkowników i rozszerzenia funkcjonalności i wydajności systemu.

### Rodzaje licencji w centralach Slican NCP:

System licencjonowania Slican NCP daje uprawnienia / określa, z których funkcji oprogramowania może korzystać nabywca licencji, i oferuje trzy typy licencji:

- licencje bazowe (base), czyli licencje określające maksymalną ilość użytkowników
- licencje użytkowe czyli licencje dla każdego użytkownika np. kanały nagrywania rozmów, CallCenterAgent, Voice2Mail, Fax2Mail czy dodatkowe połączenia jednocześnie
- licencje serwerowe (poszerzające możliwości systemowe) czyli licencje dla wszystkich użytkowników centrali np. aktualizacja firmware, sieciowanie czy redundancja (dopasowane do wybranej licencji bazowej)

#### Należy pamiętać:

licencje są przypisane do platformy sprzętowej SLICAN, a nie do firmy/klienta. Wersje firmware są powiązane z głównymi uprawnieniami, które aktualizują się automatycznie wraz z aktualizacją firmware licencje wydane są na czas nieokreślony